

SOIRÉE VILLE-INSTITUT STRAUSS

➤ **Parcours patient en cancérologie sur le territoire**

Renforcer la coordination entre les acteurs
du soin et partage d'expériences

10 mars 2026 | 20h

Salle A/B N7 du bâtiment ICANS



Suivez-nous sur :



WWW.INSTITUT-STRAUSS.FR

Présentation générale de l'Institut Strauss

Stéphanie DUMONT

Directrice Générale Adjointe



**Institut public
de Cancérologie
Strauss Europe**



Un établissement hospitalier 100% dédié à la cancérologie

Identité

Novembre 1923 : création par Paul Strauss, ministre de l'Hygiène, l'Assistance et la Prévoyance sociales

- Membre de Fédération nationale des Centres de Lutte Contre le Cancer (CLCC) **Unicancer** qui rassemble **20 hôpitaux français dédiés aux patients atteints de cancer**
- Les CLCC ont le statut de personnes morales de droit privé et sont **reconnus d'utilité publique** (ESPIC : établissement de soins privé d'intérêt collectif)



Novembre 2019 – 31 décembre 2025 :

- **Coopération unique et innovante** avec les Hôpitaux Universitaires de Strasbourg (HUS)
- **Ouverture de l'Institut de cancérologie Strasbourg Europe (ICANS)**, alliance visant à offrir sur une unité de lieu une offre d'excellence en cancérologie.



1^{er} janvier 2026 : dissolution du **Groupement de Coopération Sanitaire (GCS) ICANS**

- L'Institut Strauss retrouve son **autonomie juridique et organisationnelle**, tout en maintenant les coopérations étroites avec les HUS nécessaires à la continuité des parcours de soins.
- **Evolution de l'identité nominale et visuelle** du Centre Paul Strauss qui devient **Institut public de Cancérologie Strauss Europe (Institut Strauss)** + changement de dénomination sociale



7 ambitions pour l'excellence des soins, de la formation et de la recherche

Le réseau des CLCC constitue une offre de soins essentielle dans la prise en charge des cancers en France, au cœur du système de santé qui joue un rôle fondamental sur le territoire à la fois pour lutter contre les inégalités d'accès aux soins et favorise l'accès à l'innovation. La feuille de route d'UNICANCER 2024 s'articule autour de 7 ambitions :

01.

Améliorer les résultats du dépistage et de la prévention des cancers en les organisant autour des établissements de santé connus par la population et en développant la **prévention personnalisée**.

02.

90 % du parcours des patients atteints de cancer s'effectue **en dehors d'un établissement de santé** : il faut en tenir compte.

03.

Garantir un accès pour tous aux soins palliatifs et aux soins de support, sur l'ensemble du territoire.

04.

Soutenir les proches aidants des patients atteints de cancer.



05.

Traiter de la même manière les hôpitaux publics et les Centres de Lutte Contre le Cancer, qui sont des établissements privés non lucratifs, dirigés par des médecins, hautement spécialisés, et à taille humaine.

06.

Développer des parcours professionnels attractifs en cancérologie, facilitant une activité de recherche de pointe et adaptés aux évolutions scientifiques et techniques.

07.

Soutenir les initiatives public-privé pour **redonner à la France sa place de chef de file en matière de recherche et d'innovation en cancérologie**.



Missions

Acteur majeur de **l'offre de soins publique en cancérologie** sur le territoire alsacien, national et reconnu sur le plan international, l'Institut Strauss rassemble plus de **600 médecins, soignants et chercheurs spécialisés en cancérologie**, autour de ses 4 missions :



LE PATIENT AU CŒUR DU PARCOURS THÉRAPEUTIQUE DE SOINS

- Prévenir et dépister : dépistage organisé, information des publics, consultation d'oncogénétique
- Soigner : diagnostic et traitements sur un seul et même site
- Accompagner pendant et après le traitement : soins de support & d'accompagnement, associations de patients, ERI



LA RECHERCHE CLINIQUE ET TRANSLATIONNELLE

- Accélérer les découvertes au profit des patients
- Développer de nouveaux tests diagnostiques et traitements du cancer



L'ENSEIGNEMENT ET LA FORMATION EN CANCÉROLOGIE

- Diffuser savoir-faire et expertises au plus grand nombre



L'INFORMATION ET LA PRÉVENTION

- L'Institut Strauss participe à de nombreuses actions de santé publique, de prévention et d'éducation thérapeutique des patients ainsi qu'aux campagnes d'information du grand public par des actions coordonnées avec les réseaux de santé du territoire.

Valeurs



L'ensemble des personnels de l'Institut Strauss portent au quotidien, comme tous les CLCC, **les valeurs d'Unicancer avec comme priorité le bien-être des patients** : l'humain avant tout ; l'excellence ; la solidarité ; l'innovation.

- **L'humain avant tout** : s'engager en faveur d'une médecine humaniste, respectueuse de chacun de nos patients.
- **L'excellence** : s'attacher, tous les jours et dans tous les domaines, à être à la pointe du combat dans la lutte contre le cancer.
- **La solidarité** : avoir le sens de l'intérêt général, du service public et du service aux publics et défendent un modèle, non lucratif et accessible à tous.
- **L'innovation** : être animé par la culture de la recherche et de l'innovation, source de progrès partagé, avec pour ambition d'améliorer les traitements et la prise en charge globale.

Gouvernance

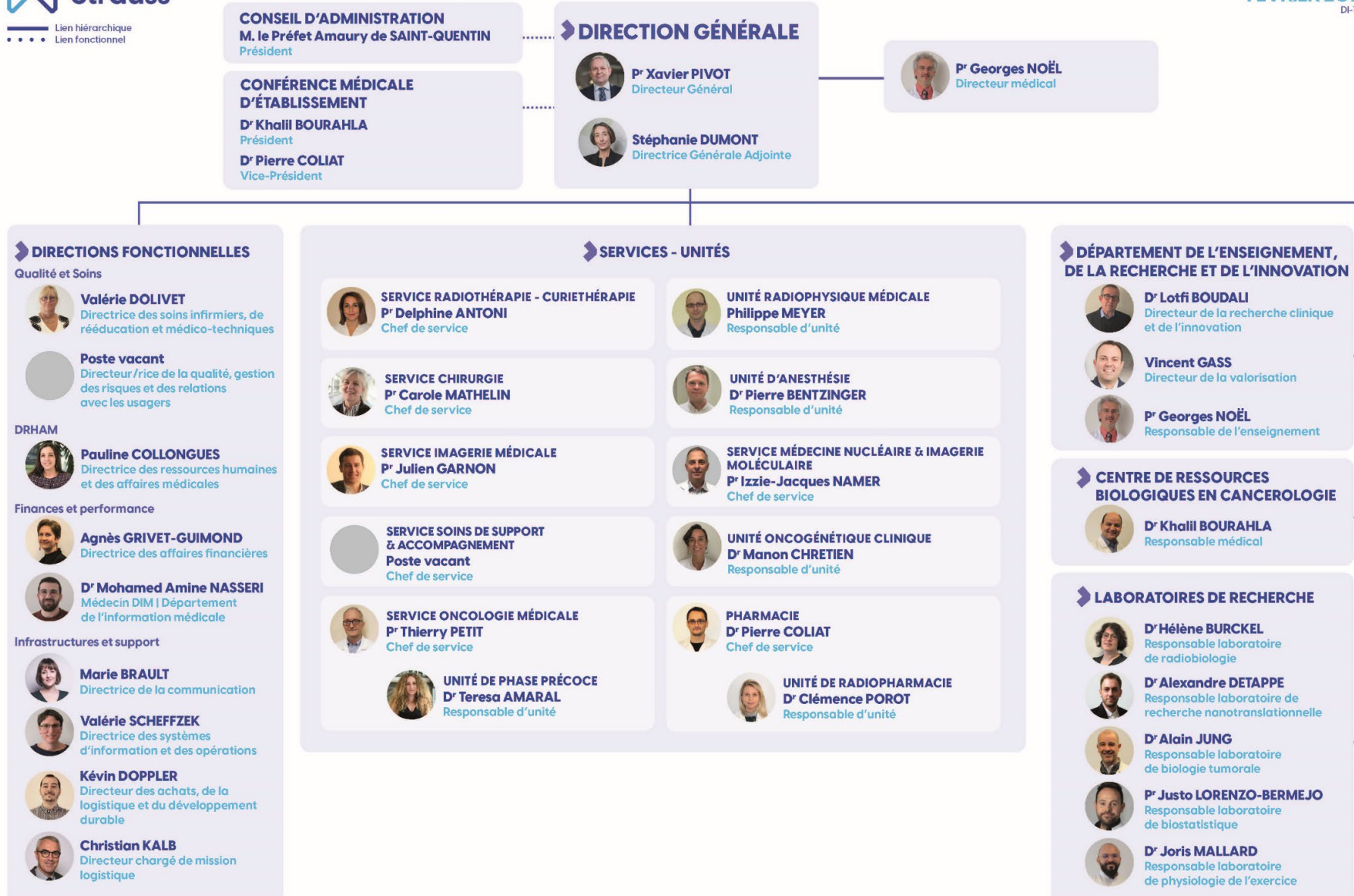


— Lien hiérarchique
... Lien fonctionnel

ORGANIGRAMME GÉNÉRAL

FÉVRIER 2026

DI-1446



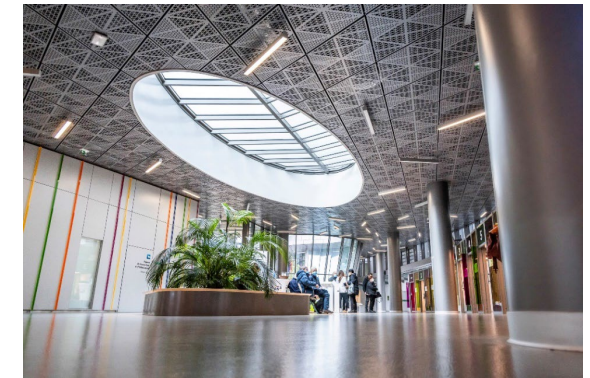
Sites géographiques

- L'Institut Strauss se déploie sur **deux sites** :

→ **Site de soins - Bâtiment dit « ICANS »** (situé au 17 rue Albert Calmette à Strasbourg) pour l'ensemble des prises en charge et accompagnement des patients. Depuis le 1^{er} janvier 2026, ce bâtiment est partagé avec les Hôpitaux Universitaires de Strasbourg.

L'Institut Strauss garantit au patient, **sur un lieu unique, quel que soit son âge ou le type de cancer**, une **prise en charge sécurisée, bienveillante et personnalisée** tout au long de son **parcours de soin** : dépistage, oncogénétique, imagerie diagnostique, médecine nucléaire, chirurgie, radiothérapie, traitement médical, soins de support et d'accompagnement, suivi après-cancer.

→ **Siège social** (situé 3 rue porte de l'hôpital à Strasbourg) dans ses locaux historiques. Ce site accueille une partie des services support, la Pharmacie à Usage Intérieur (PUI) et l'ensemble des activités de recherche.



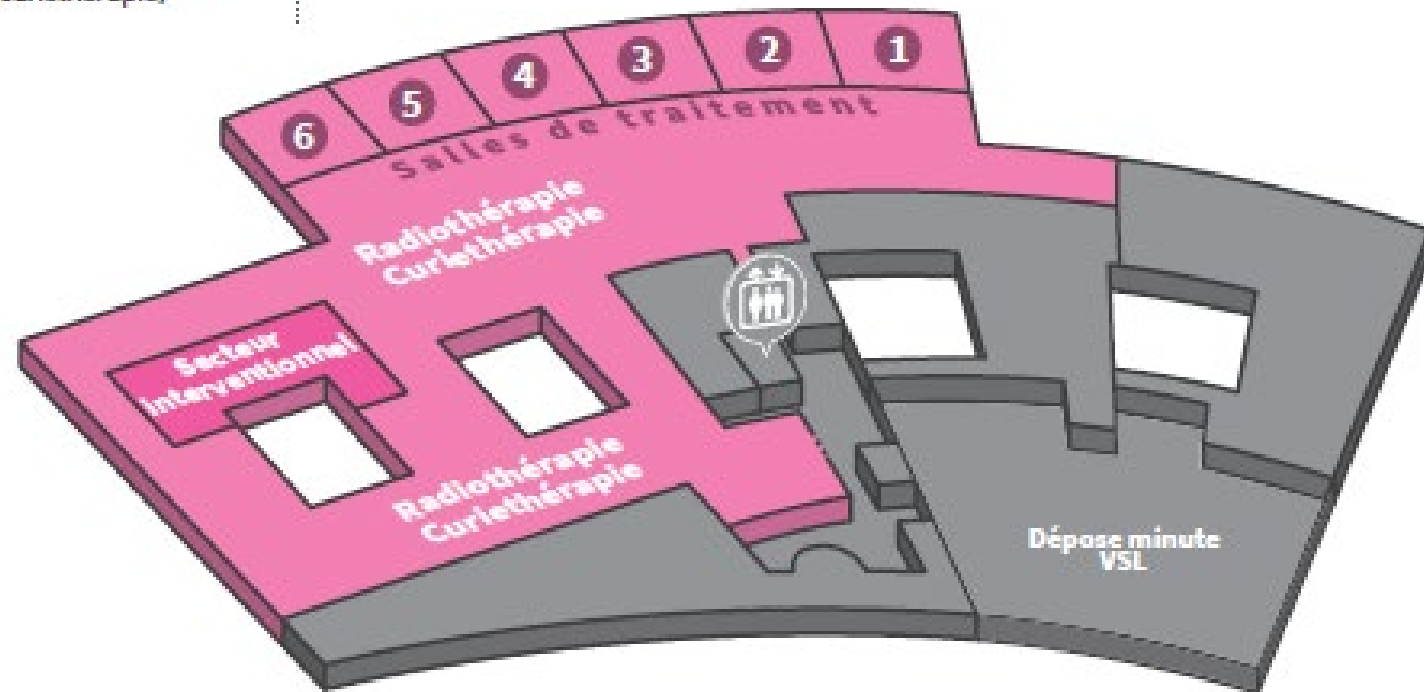
Organisation

niveau

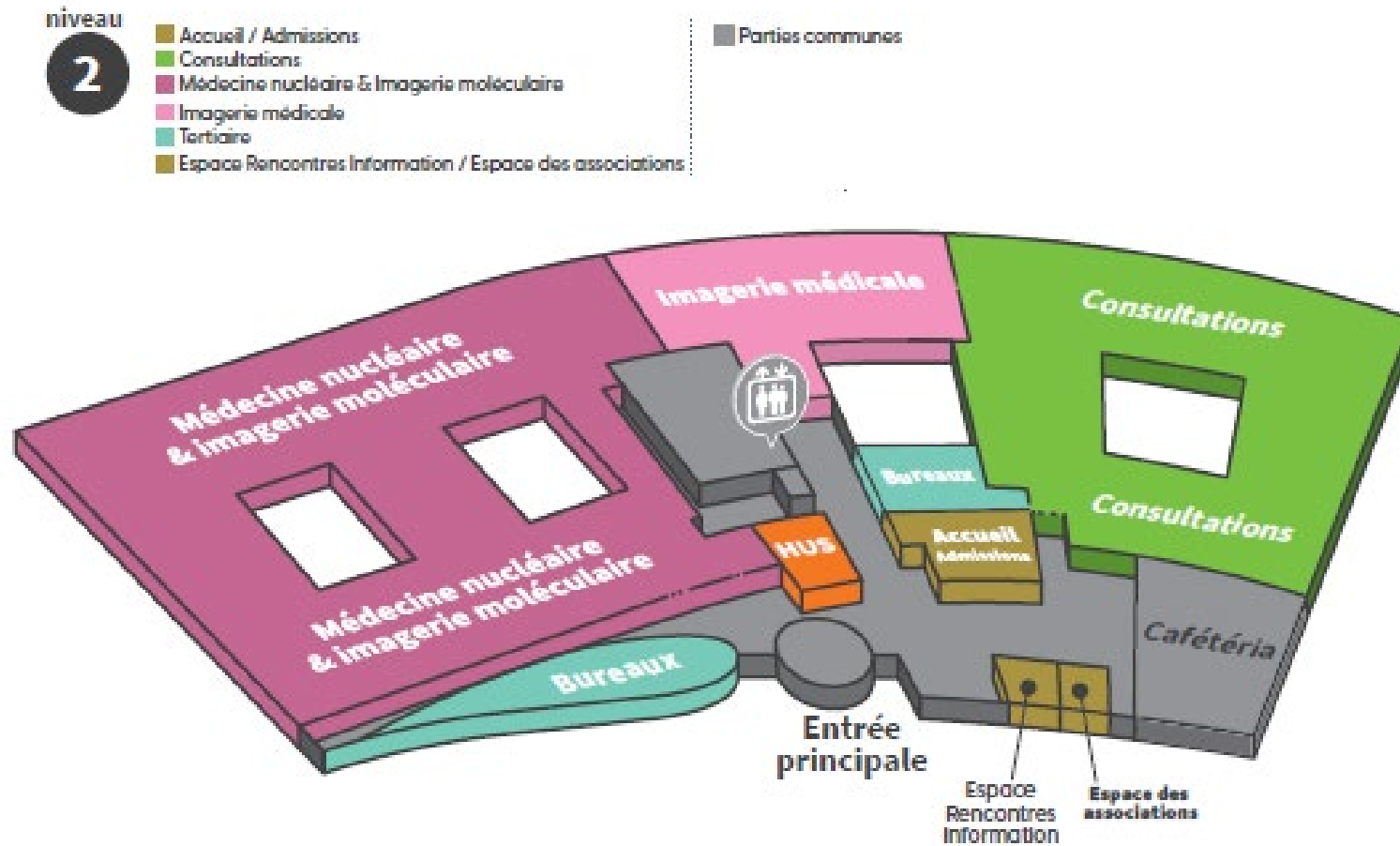
1

■ Radiothérapie-Curiethérapie
■ Secteur Interventionnel
(bloc curiethérapie)

■ Parties communes



Organisation

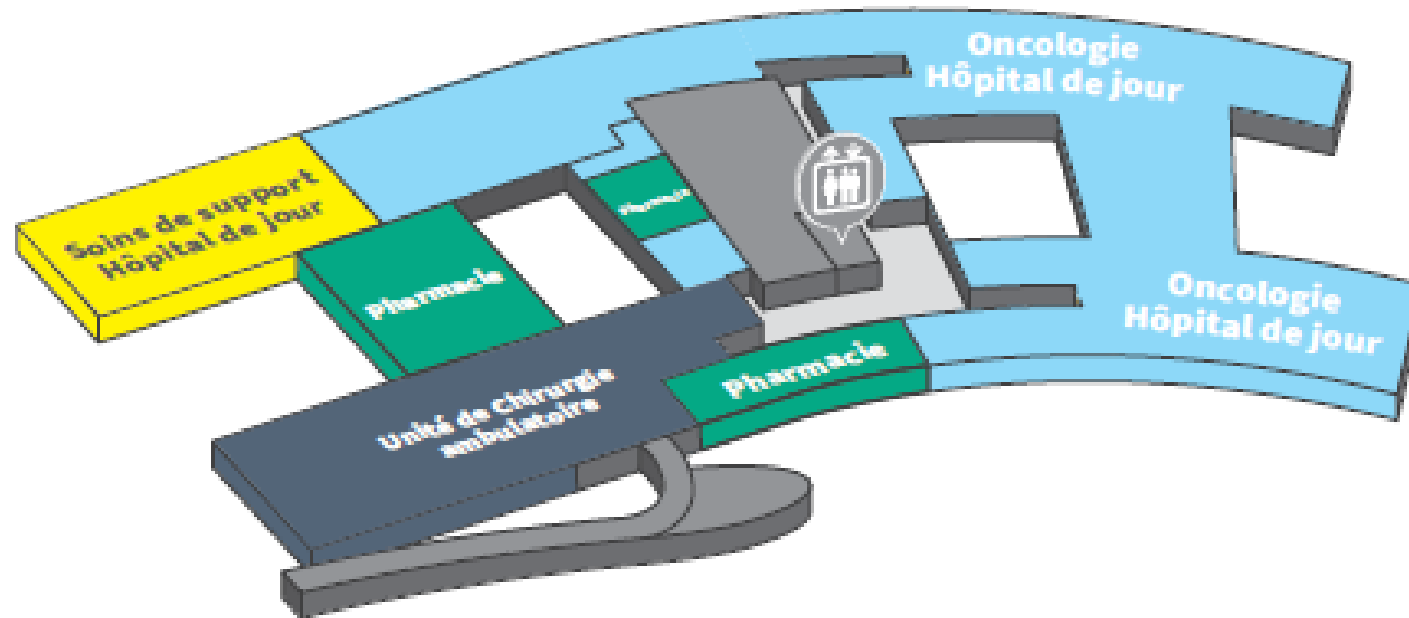


Organisation

niveau
3

- Oncologie médicale (Hôpital de jour)
- Soins de support (Hôpital de jour)
- Unité de Chirurgie ambulatoire
- Pharmacie

Parties communes

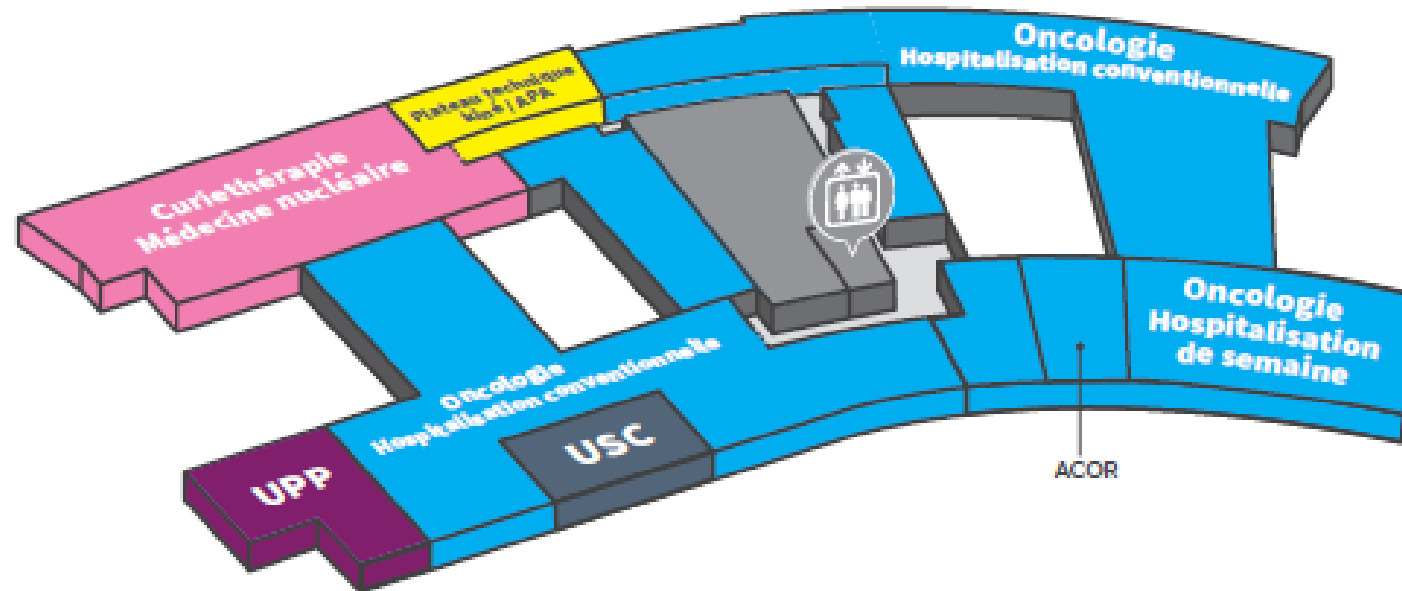


Organisation

niveau
4

- Oncologie médicale (Hospitalisation conventionnelle)
- Curiothérapie - Médecine nucléaire (Hospitalisation conventionnelle)
- Activités Physiques Adaptées (APA)
Kinésithérapie
- USC
- UPP

Parties communes

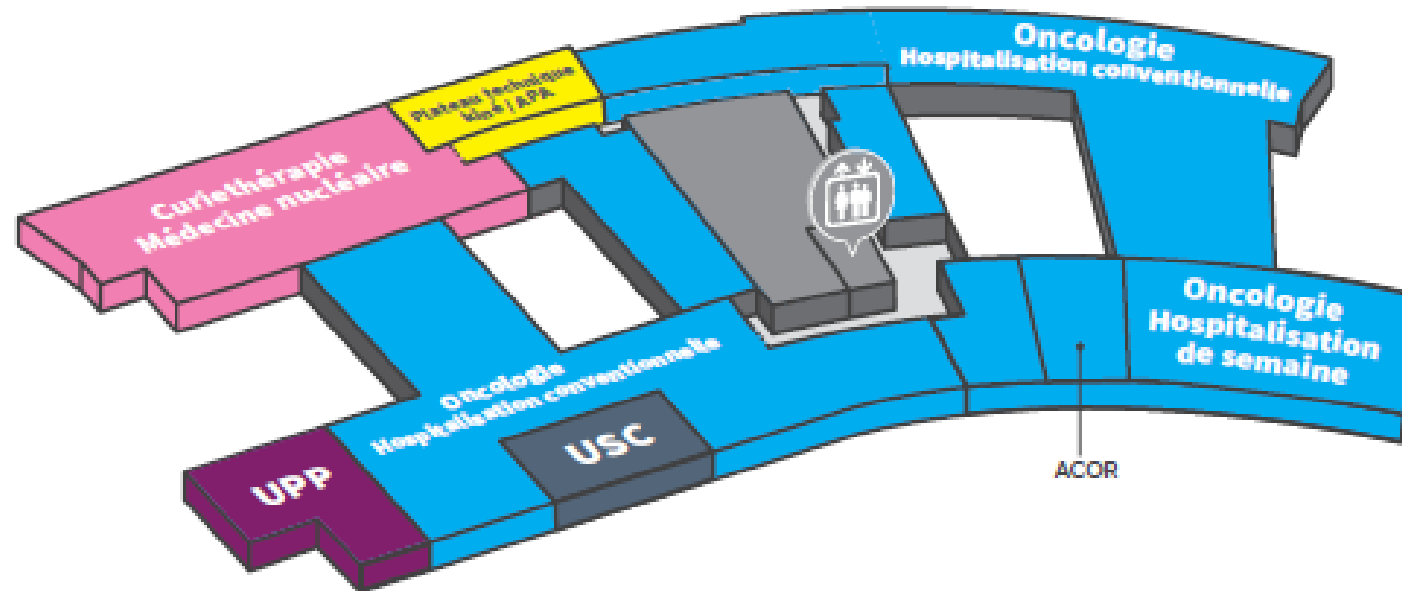


Organisation

niveau
4

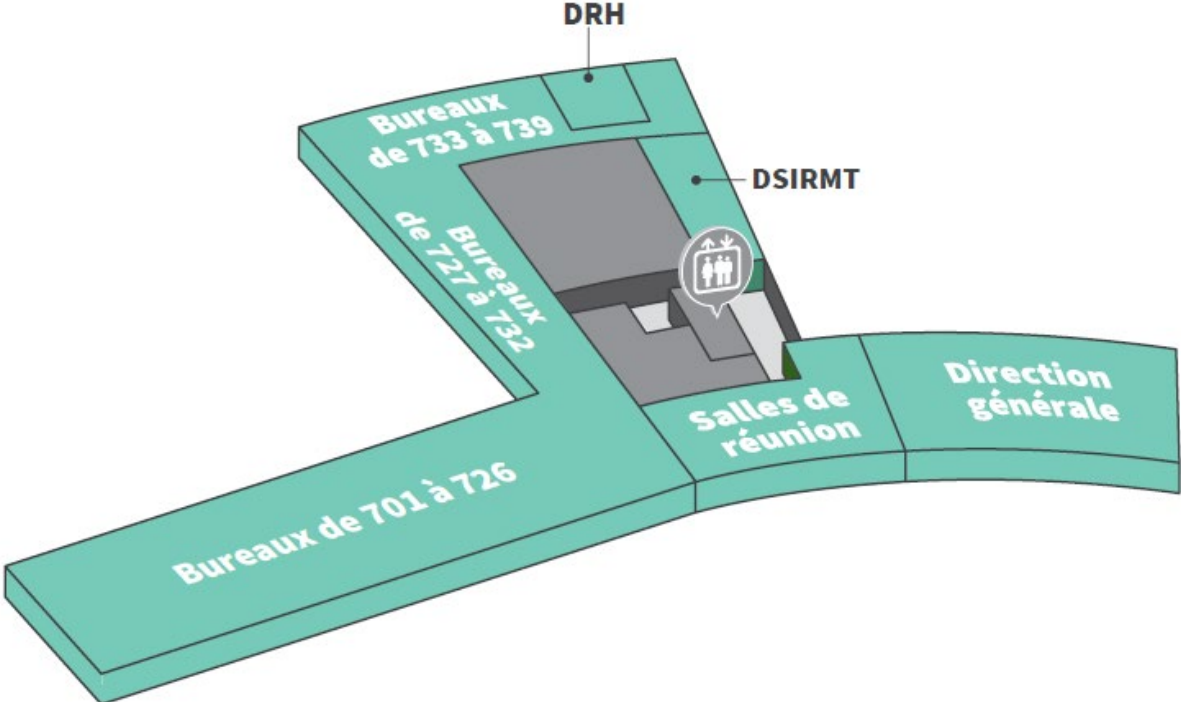
- Oncologie médicale (Hospitalisation conventionnelle)
- Curiothérapie - Médecine nucléaire (Hospitalisation conventionnelle)
- Activités Physiques Adaptées (APA)
Kinésithérapie
- USC
- UPP

Parties communes



Organisation

niveau
7
Institut
Strauss
Bureaux



Engagements particuliers en 2026

L'Institut Strauss a identifié des démarches représentant un enjeu majeur à conduire prioritairement en 2026, parmi lesquelles :

UNE MEILLEURE INTÉGRATION DANS LE TERRITOIRE DE SANTÉ



- Conclure avec les autres établissements de santé et les professionnels de ville des accords pour leur partager le renfort de ses expertises.
- S'inscrire dans son territoire, impulser et épauler la stratégie territoriale de l'offre de soins publique en oncologie,
- Poursuivre l'amélioration de la lisibilité des filières de soins en participant au renforcement des offres de proximité.
- Améliorer la collaboration avec la médecine de ville pour permettre d'assurer des prises en charge dans les plus brefs délais, et garantir le continuum en dehors de l'établissement.

LE DÉPLOIEMENT DE SON PROJET DE DÉVELOPPEMENT DURABLE



- Valoriser et communiquer sur les actions RSE, notamment sur les initiatives déjà menées ;
- Favoriser une prise de conscience individuelle responsable en sensibilisant aux éco-gestes (gestion économe du papier, la réduction de la consommation d'électricité, etc.);
- Poursuivre et renforcer les initiatives déjà menées notamment en matière de développement des transports alternatifs à la voiture, d'achats responsables, etc.;
- Intégrer systématiquement la notion de développement durable dans les grands projets institutionnels, en particulier dans les chantiers de travaux, les projets ressources humaines, etc.

LA CRÉATION D'UNE NOUVELLE STRUCTURE DE COLLECTE DE FONDS



- Faciliter le développement des projets de recherche et d'amélioration du confort et de la qualité de vie des patients
- Permettre de professionnaliser et de développer de nouvelles sources de financement par la collecte de fonds. Il répond également à un enjeu financier et de notoriété pour l'Institut Strauss.

Fonds de dotation Paul Strauss

Le Fonds de dotation Paul Strauss est un **organisme de collecte professionnel**, créé par l'Institut Strauss pour **soutenir ses missions de service public en cancérologie**.

Les dons collectés soutiennent ainsi des **projets concrets** au bénéfice des patients atteints de cancer :

- accélérer les **travaux de recherche**;
- mettre au point de **nouveaux traitements**;
- acquérir des **équipements de pointe**;
- améliorer la **qualité de vie des malades**;
- développer des **actions de sensibilisation et de prévention**.

Actualités | Innovation & Oncologie de précision

Nouvel équipement de dernière génération au service des patients en oncologie radiothérapie

Janvier 2026 : mise en service de l'**accélérateur à particules Halcyon™**.

- Technologie qui allie **précision et rapidité**
- Réduction des **effets secondaires**
- Amélioration du **confort** du patient
- Réduction de la **durée** des séances



Cette dynamique s'inscrit au cœur de la stratégie médico-scientifique de l'Institut Strauss avec pour objectif de :

- Renforcer l'**offre de soins d'oncologie radiothérapie** sur le territoire
- Faire progresser significativement la **prise en charge des patients** atteints de cancer
- Fluidifier les **parcours de soins**
- Favoriser l'**accès des patients à l'innovation**
- Apporter une meilleure réponse aux **besoins de santé du territoire**

Merci !



**Institut public
de Cancérologie
Strauss Europe**